



COMPTE-RENDU D'ACTIVITÉS 2025

GROUPEMENT RÉGIONAL CIVAM PACA

**Assemblée Générale
19 mars 2026, Cavillon**



LES CENTRES D'INITIATIVES POUR VALORISER L'AGRICULTURE ET LE MILIEU RURAL

Les CIVAM (Centres d'initiatives pour valoriser l'agriculture et le milieu rural) sont des groupes d'agriculteurs et de ruraux qui travaillent de manière collective à la transition agro-écologique. Les CIVAM constituent un réseau qui œuvre depuis 60 ans pour des campagnes vivantes avec 130 associations employant 250 animateurs-accompagnateurs.

Ils agissent pour une agriculture plus économe et autonome, une alimentation relocalisée au cœur des territoires et des politiques agricoles, pour l'accueil de nouvelles populations et pour la préservation des ressources. Leur mission : animer et accompagner, selon les principes de l'éducation populaire, les projets collectifs et durables qui contribuent à dynamiser le tissu socio-économique rural. Ils développent des initiatives, testent de nouvelles pratiques et proposent des méthodes d'actions basées sur les échanges d'expériences, l'apprentissage entre pairs et la coopération à l'échelle locale et nationale.



Journées Nationales CIVAM, Pays de la Loire, novembre 2025

Depuis 1979, le GR CIVAM PACA (Groupement Régional des CIVAM de PACA) accompagne des démarches collectives qui visent à accueillir du public sur sa ferme, progresser vers une agriculture durable et développer un accès à tous à une alimentation de qualité.

Le GR CIVAM PACA fédère 15 associations et collectifs locaux: Agribio 04, Agribio 05, Agribio 06, AgribioVar, Agribio 84, CIVAM Apicole 06 ; Groupement des Oléiculteurs du Vaucluse, CIVAM oléicole des Bouches-du-Rhône, Groupement Oléicole de Haute-Provence et du Luberon, Fédération départementale des CIVAM du Vaucluse, l'APAM, RACINES PACA, De ferme en ferme PACA, Alimentation Durable et Solidaire.

Les missions du GR CIVAM PACA sont :

- faire connaître l'action des CIVAM et leur savoir-faire
- représenter les membres du réseau CIVAM à l'échelle régionale et nationale
- appuyer les membres du réseau CIVAM en PACA dans leurs actions et coordonner des actions communes avec eux
- appuyer l'émergence et accompagner des initiatives collectives et territoriales
- mener des actions de plaidoyer pour des politiques publiques en faveur d'une alimentation durable et locale permettant à tous et toutes de se nourrir sainement.

SOMMAIRE

RAPPORT MORAL	5
VIE ASSOCIATIVE DU GR CIVAM PACA.....	6
◦ Les temps forts de la vie associative en 2025	
◦ L'équipe du Conseil d'Administration et salarié	
◦ Les partenaires	
APPUI AUX MEMBRES DU RÉSEAU CIVAM EN PACA.....	9
◦ Coordination d'actions communes	
◦ Appui à l'accompagnement collectif	
◦ Représentation et communication	
ACCUEIL ET ÉCHANGES EN MILIEU RURAL	12
◦ De ferme en ferme en PACA	
◦ RACINES PACA	
AGRICULTURES DURABLES.....	18
◦ Les échanges entre CIVAM méditerranéens	
◦ Agroforesteries	
◦ Maraîchage durable	
◦ Sensibilisation à la préservation des sols	
◦ Valorisation des matières organiques locales à la ferme	
ALIMENTATION DURABLE ET SOLIDAIRE.....	25
◦ Magasin de producteurs La Source Paysanne	
◦ Rapport l'Injuste prix de l'alimentation	
FORMATION PROFESSIONNELLE.....	27



Formation des conseillers sur la plantation de haies, Forcalquier, janvier 2025



Rencontres annuelles RACINES Saint-Rémy-de-Provence, janvier 2025



Chantier éclaircissage sur une parcelle en agroforesterie bois d'œuvre et céréales, Valensole, Février 2025



Formation réglementation Lauris, février 2025



Tour de Provence des Collectifs Maraîchers Var, mars 2025



Accueil test RACINES PACA Orcières, mars 2025



Rencontres APAM Le Thor, Mars 2025



Assemblée Générale GR CIVAM PACA Saint-Maximin, mars 2025



Sensibilisation élus aux pratiques agricoles durables, Mazan, avril 2025



Accueil scolaires RACINES PACA Pernes, mai 2025



Accueil projet Métropole RACINES PACA La Fare, juin 2025



Formation bien-être au travail Sainte-Tulle, juillet 2025

RAPPORT MORAL

Chers membres et partenaires du réseau CIVAM en PACA,

Nous sommes un réseau CIVAM en PACA dynamique avec des projets communs qui se poursuivent et se développent. En 2025, nous avons accueilli un nouveau membre AgribioVar et des administrateurs et administratrices : Karine, Florence et Florent.

Les actions sur l'**agriculture durable** sont en développement avec notamment l'accompagnement de la collectivité Cœur du Var sur la valorisation des biodéchets en agriculture, une nouvelle étape du Tour de Provence des collectifs Maraîchers, une hausse des projets de plantation de haies agroforestières accompagnés par le réseau, l'émergence d'un projet du réseau des CIVAM en Méditerranée sur l'eau.

Sur l'**accueil à la ferme**, il y a une forte implication des agriculteurs et agricultrices du réseau avec des nouveaux partenariats pour le réseau RACINES PACA et une édition de ferme en ferme en PACA 2025 marquée par une hausse du nombre de participants et visiteurs.

Nous avons également mené de nouvelles actions sur la thématique de l'**alimentation durable et solidaire** avec l'accompagnement à la création du magasin de producteurs La Source Paysanne et la présentation du rapport l'injuste prix de l'alimentation lors de plusieurs événements dans la région.

Cette année 2025 a été riche de projets et de dynamisme, et nous sommes impatients de poursuivre ensemble.

Le Conseil d'Administration tient à exprimer sa profonde gratitude envers l'équipe salariée pour son engagement exceptionnel. Un mot spécial pour Annick, fidèle pilier en comptabilité et secrétariat, qui se dirige vers la retraite. Son départ laissera un grand vide.

Jean-Jacques Rebuffat, Président

VIE ASSOCIATIVE DU GR CIVAM PACA

En tant qu'association d'éducation populaire, le GR CIVAM PACA s'appuie sur les volontés et énergies de ses membres, de son équipe salariée et de ses partenaires pour mener à bien des actions de développement agricole ancrées dans les territoires portées par et pour les personnes concernées. L'animation d'échanges entre les différentes parties prenantes dans l'association, appelée vie associative, est donc nécessaire au bon déroulement des actions

LES TEMPS FORTS DE LA VIE ASSOCIATIVE EN 2025

En 2025, la vie associative a été marquée par l'entrée d'un nouveau membre, AgribioVar, dans le réseau CIVAM PACA, la mise en place d'une nouvelle gouvernance dans l'association, l'entrée de nouveaux membres dans le Conseil d'Administration et la poursuite de l'écriture du projet associatif.

Assemblées générales

L'Assemblée Générale ordinaire a eu lieu le 20 mars 2025 à Saint-Maximin la Sainte Baume (83) en présence de nombreux partenaires et des membres et notamment AgribioVar, nouvel entrant dans le réseau CIVAM.

Une Assemblée Générale extraordinaire a eu lieu le 2 décembre 2025 à Sainte Tulle (04) afin de favoriser l'interconnaissance entre les membres du Conseil d'Administration et travailler sur la refonte des Statuts, du Règlement Intérieur et l'écriture du projet associatif.



*Assemblée Générale GR CIVAM PACA
Saint-Maximin, mars 2025*

Le Conseil d'Administration

Le Conseil d'Administration s'est réuni à deux reprises en 2025 avec l'ensemble de l'équipe salariée : le 30 janvier à Cavaillon et le 30 septembre en visio. Ces réunions ont permis de faire le point sur la gouvernance de l'association, de faire le point sur les différents projets en cours, de décider de l'engagement dans certains projets et d'avancer sur l'écriture du projet associatif. Le Conseil d'Administration a également échangé par email tout au long de l'année afin de suivre et prendre des décisions concernant les actions de l'association.

Le Bureau

Le Bureau s'est réuni à plusieurs reprises en visio au cours de l'année afin d'assurer le suivi de l'équipe salariée en coordination avec le directeur.

La refonte des Statuts et du Règlement Intérieur

Suite à l'accompagnement extérieur sur la gouvernance en 2024, il avait été décidé de faire une refonte des Statuts et du Règlement Intérieur. Au cours de l'année 2025, ces documents ont été travaillés collectivement afin d'aboutir à une validation au cours de l'Assemblée Générale ordinaire en mars 2026.

Le projet associatif

Inscrit comme document de référence dans la proposition de nouveaux Statuts, l'écriture du projet associatif a été initiée dès 2023 afin de donner notamment une feuille de route à l'association de mieux communiquer auprès des partenaires. L'écriture du projet associatif 2026-2030 se terminera au cours du premier semestre de l'année 2026 et fera l'objet d'une communication auprès des membres et partenaires de l'association.

L'ÉQUIPE DU GR CIVAM PACA

Le Conseil d'Administration



Jean-Jacques REBUFFAT
PRÉSIDENT
De ferme en ferme



Nicolas VERZOTTI
SECRÉTAIRE
Démocratie Alimentaire



Christian RASTELLO
TRÉSORIER
APAM



Karine JOUBERT
ADMINISTRATRICE
Agribio 05



Roland CHABAS
ADMINISTRATEUR
FD CIVAM 84



Patricia LENNE
ADMINISTRATRICE
Appui aux initiatives



Eric JEAN
ADMINISTRATEUR
Agribio 04



Eric MATHIEU
ADMINISTRATEUR
Civam oléicole 84



Geneviève BIDAUD
ADMINISTRATRICE
CIVAM oléicole 04



Florence GUENDE
ADMINISTRATRICE
RACINES PACA



Barbara MEISINGER
ADMINISTRATRICE
Agribiovar



Mélanie CASSARD
ADMINISTRATRICE
Agribio 06



Eric MASSA
ADMINISTRATEUR
Civam apicole 06



Arnaud DJON
ADMINISTRATEUR
Agribio 84

L'équipe salariée



Annick SERRE
SECRÉTAIRE COMPTABLE



François MARCADE
DIRECTEUR



Marion GENTY
COORDINATRICE ACCUEIL A LA
FERME ET COMMUNICATION



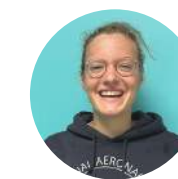
Florian CARLET
COORDINATEUR
AGROFORESTERIES



Alexia GARRIDO
ANIMATRICE AGRICULTURES DURABLES



Sabrina BENSARI
APPRENTIE COMMUNICATION



Marie HOLLANDER
APPRENTIE AGROFORESTERIE

LES PARTENAIRES

Partenaires financiers



DRAAF PACA
Direction Régionale de l'Agriculture l'Alimentation et la Forêt

ADEME PACA

DRAJES PACA
Délégation régionale académique à la jeunesse, à l'engagement et aux sports



Partenaires techniques

Le GR CIVAM mène l'ensemble de ses actions avec des partenaires techniques extérieurs hors réseau CIVAM :

InPACT PACA : ARDEAR, Bio de PACA, Confédération Paysanne, Accueil Paysan, Les AMAP de Provence, Paniers Marseillais, AFOCC PACA, Terre de Liens

Appui aux collectifs engagés dans l'agroécologie

Chambre Régionale d'Agriculture PACA, Trame, La Coopération Agricole Sud, réseau des CFPPA de PACA (Unis Vert), Eduter, Fédération des MFR de PACA.

Accueil à la ferme

Accueil Paysan PACA, SOS Villages d'enfants, Protection Judiciaire de la Jeunesse, SPIP (service pénitentiaire d'insertion et de probation), Prison de Luynes, EcoLab, etc.

Agricultures Durables

Agroforesterie : Agroof, GRAB, Arvalis, AFAC, PNR Verdon, ADAF, FD CIVAM du Gard, Des enfants et des Arbres, Cérès Flore, etc.

Valorisation des biodéchets et sols : GERES, Graine, Bio de PACA, réseau FNE PACA, etc.

Maraîchage : Chambres d'Agriculture de PACA, GRAB, CETA de PACA, APREL

Alimentation Durable et Solidaire

Magasin de Producteurs La Source Paysanne, Action Contre la faim, Secours Catholique, Au Maquis, Le Loubatas, Trame, Communauté de Communes Pays des Sorgues et Mont de Vaucluse

APPUI AUX MEMBRES DU RÉSEAU CIVAM EN PACA

En tant que fédération régionale, le GR CIVAM PACA a pour missions d'appuyer les membres du réseau CIVAM en PACA en leur apportant un appui dans la conduite de leurs actions, en coordonnant des actions communes avec eux, en les représentant auprès des instances régionales et nationales et en les aidant à faire connaître leurs actions.

COORDINATION D' ACTIONS RÉGIONALES COMMUNES

Appui à la filière oléicole régionale

Dans la continuité des années précédentes, le GR CIVAM PACA gère la subvention régionale dédiée au 3 CIVAM oléicoles pour leur actions d'animation et d'appui à la filière oléicole en PACA. Une réunion entre les CIVAM oléicoles a eu lieu fin août 2025 afin de préparer l'organisation d'une rencontres régionale entre associations oléicoles du réseau en juin 2026. Par ailleurs, le GR CIVAM PACA a été contacté par l'association des lanceurs d'Escourtins dans le Var afin de tisser des liens avec les autres membres du réseau CIVAM sur la réhabilitation d'oliveraies. Des actions portées par la communauté de communes Provence Verdon dès 2026 dans lesquelles le GR CIVAM PACA sera impliqué.

Co-organisation de ferme en ferme en PACA

Le Groupement Régional a coordonné l'opération "De ferme en ferme" 2025 en partenariat avec Agribio 04, Agribio 05, Agribio 06 et Agribio Var sur leurs départements respectifs. Ce travail collaboratif est coordonné par le Comité Régional de Pilotage de ferme en ferme en PACA qui réunit un référent agriculteur de chaque département participant et les salariés du réseau impliqués dans l'organisation. cela permet une cohérence régionale de l'évènement sur l'organisation et la communication de l'évènement en assurant un suivi de proximité des participants par les associations locales du réseau. L'évènement n'a pas pu avoir lieu en 2025 dans le Var faute de participants mais cela a permis de mieux se connaître entre le GR CIVAM PACA et AgribioVar, nouveau membre du réseau.

Accompagnement coordonné au développement de l'agroforesterie

Initié en 2024, le consortium PAct'haie, porté par le GR CIVAM PACA, réunit des membres du réseau (Agribio 04, Agribio 05, Agribio 06, AgribioVar et Agribio 84) et Bio de PACA afin d'œuvrer collectivement pour le développement de l'agroforesterie. Ce travail collaboratif a permis de faire monter en compétences les salariés du réseau et d'accompagner des projets de plantations sur l'ensemble de la région.

Accompagnement coordonné à la gestion sobre de l'eau

Depuis 2024, le réseau des CIVAM en Méditerranée a initié un travail d'identification des besoins des agriculteurs et agricultrices sur les besoins d'accompagnement pour une gestion sobre de l'eau sur leurs fermes. Suite à une rencontre avec l'Agence de l'Eau Rhône Méditerranée Corse à Lyon en juin 2025, une réunion a eu lieu début juillet avec l'ensemble des membres du réseau CIVAM en Méditerranée dont les Agribios en PACA afin de construire un programme d'actions communes pour favoriser la robustesse des fermes par une gestion sobre de la ressource en eau. Une demande de financement commune sera déposé à l'Agence de l'Eau en 2026 pour un démarrage d'actions fin 2026.

Portage de formations communes pour les salariés du réseau

Suite aux sollicitations des membres du réseau, le GR CIVAM PACA a coordonné l'organisation de 2 formations pour les salariés du réseau CIVAM en PACA : Bien-être et gestion du temps de travail en juillet 2025 et gestion comptable en décembre 2025.

APPUI A L'ACCOMPAGNEMENT COLLECTIF

Ces actions sont réalisées dans le cadre du projet "ACCTION 30 000 - Accélérer et démultiplier l'accompagnement collectif vers l'agroécologie" coordonné par le Réseau CIVAM sur le plan Ecophyto II+ et de l'action de coordination régionale de la capitalisation portée par la Chambre d'Agriculture PACA sur le Programme régionale de Développement Agricole et Rural (PRDAR).



Appui à l'émergence de collectifs engagés dans l'agro-écologie

Le GR CIVAM PACA appuie l'émergence de collectifs GIEE et groupes 30 000 au sein du réseau CIVAM PACA. En région PACA, une centaine de collectifs se sont constitués depuis 2014 impliquant plus de 1 500 agriculteurs et agricultrices. Le réseau CIVAM PACA a accompagné plus de 30 collectifs.

En 2025, le GR CIVAM PACA a suivi le dépôt et la validation des demandes portés par les membres du réseau : 3 demandes de reconnaissance de GIEE (Graines de Couverts, Diversification et adaptation au changement climatique, expérimentation d'un abattoir mobile) et 2 demandes d'émergence (Agrumes en Provence et Var de Terre). Le GR CIVAM PACA a participé à la Commission Agro-Ecologique le 4 septembre 2025.

Appui sur les méthodes et la posture de l'accompagnement

Le GR CIVAM PACA a organisé, en partenariat avec Trame, une journée de découverte des outils d'accompagnement des collectifs d'agriculteurs à destination de l'ensemble des animateurs et animatrices des groupes (GIEE, Dephy, 30 000) de la région PACA le 20 novembre. Au total, 12 animateurs et animatrices issues de différents réseaux de développement agricole étaient présents.

Le GR CIVAM PACA a également co-organisé avec Réseau CIVAM national et la FR CIVAM Occitanie une formation test sur les bases de l'accompagnement CIVAM pour les salariés du réseau en octobre 2025



*Journée accompagnement collectif
Aix-en-Provence, novembre 2025*

Appui à la capitalisation et la diffusion des résultats des collectifs

Le GR CIVAM PACA participe à un groupe d'appui à la capitalisation des résultats des GIEE en région PACA coordonné par la Chambre Régionale d'Agriculture en partenariat avec Trame et La Coopération Sud et la DRAAF PACA. La diffusion des résultats des collectifs a été effectuée dans le cadre d'une lettre d'information bimensuelle régionale et sur les sites Web www.rd-agri.fr et www.civam.org.

Dans le cadre du projet RES-MAB portant sur les défis relevés par les zones de biosphère et animé localement par le Parc Naturel Régional du Ventoux, le GR CIVAM PACA est intervenu en novembre 2025 dans le cadre d'une table ronde associant les différents partenaires des pays participants, pour parler de la façon d'amorcer et d'animer des transitions agroécologiques sur les territoires et sensibiliser les agriculteurs via la formation de collectifs.

 **Présentation des collectifs agro-écologique du réseau CIVAM : www.civam.org/carte-acction**

REPRÉSENTATION ET COMMUNICATION

Représentation du réseau à l'échelle régionale et nationale

Le Groupement Régional représente les membres au sein des instances régionales (Région Sud et DRAAF PACA principalement). Une nouvelle convention pluri-annuelle d'objectifs a été signée entre la Région Sud et le GR CIVAM PACA pour la période de 2025 à 2027.

Le Groupement Régional représente également ses membres au sein du réseau national CIVAM. Il a participé aux temps forts de la vie du réseau CIVAM national en 2025 : Rencontres Nationales en novembre, Assemblée générale en juin, Conseils d'Administration, Comité des Régions et commissions thématiques Accueil et Échanges en Milieu Rural, Agricultures Durables, Collectivités et Alimentation Durable et Solidaire.

Le GR CIVAM PACA a également participé aux actions du pôle Initiatives Pour une Agriculture Citoyenne et Territoriales (InPACT PACA).

Appui à la réalisation de supports pour partager les pratiques agro-écologiques

Depuis quelques années, le Groupement Régional aide à la réalisation graphique de documents de communication des membres du réseau CIVAM en PACA et réalise quelques actions de prestation auprès des membres d'Inpact PACA.

En 2025, le réseau Bio de Provence a été accompagné pour le montage de 4 vidéos dans le cadre du projet Graines de Couverts.

Un guide de conception et de gestion de son projet d'agroforesterie a également été rédigé et mis en page par le GR CIVAM PACA.

Cinq portraits vidéos des membres de RACINES PACA ont été tournés et montés au cours de l'été 2025.



ACCUEIL ET ÉCHANGES EN MILIEU RURAL

DE FERME EN FERME EN PACA

"De ferme en ferme" est un week-end de portes ouvertes sur les fermes du réseau CIVAM engagées dans une démarche d'agriculture durable. Chaque année, le dernier week-end d'avril, les producteurs et productrices inscrits ouvrent les portes de leurs fermes au grand public pour leur faire découvrir leur métier lors de visites guidées, animations, démonstrations valorisant leurs pratiques agricoles durables et leurs modes de commercialisation en circuit court. Cette année, l'événement mettait à l'honneur la thématique de l'Eau.

Pour l'édition 2025, 120 productrices et producteurs ont ouvert leurs portes sur la région pour "De ferme en ferme" dont 30 qui participaient à l'événement pour la première fois. Cette année encore, les visiteurs étaient nombreux à se rendre sur les fermes ouvertes à cette occasion et découvrir toute la diversité de l'agriculture durable de notre territoire.



LES CHIFFRES REGIONAUX

120 fermes ouvertes
30 nouvelles fermes

23 200 visites

Un bon résultat pour cette nouvelle édition régionale avec un nombre global de visites en hausse et une météo clémente sur l'ensemble du territoire tout au long de l'événement à l'exception des zones de montagne où le temps était plus instable le samedi en fin de journée.

On note une progression du nombre de visiteurs locaux qui profitent de l'occasion pour découvrir les lieux de production autour de chez eux et reviennent sur les fermes après l'événement. Certaines zones étant encore en période de vacances scolaires, des touristes d'autres régions ainsi que quelques étrangers ont également été accueillis sur les fermes ouvertes.

Les producteurs témoignent d'un public intéressé et curieux de découvrir les pratiques agricoles durables. La grande majorité des visiteurs a profité de l'événement pour visiter plusieurs fermes ouvertes.

Détail de la répartition des visites à l'échelle régionale pour l'édition 2025 :

- Alpes de Haute-Provence : 15 fermes - 4 circuits - 1 200 visites
- Hautes-Alpes : 24 fermes - 3 circuits - 5 200 visites
- Alpes-Maritimes : 14 fermes - 5 circuits - 2 400 visites
- Bouches-du-Rhône : 33 fermes - 6 circuits - 8 000 visites
- Vaucluse : 35 fermes - 5 circuits - 6 400 visites



Le site national de l'événement : www.defermeenferme.com

Pilotage de l'événement régional

En 2025, le Comité Régional de Pilotage s'est réuni à plusieurs reprises pour définir les orientations de l'édition à venir, revoir les tarifs de participation des producteurs, statuer sur les nouvelles demandes de participation et établir collectivement le bilan de l'édition. Ce comité est composé d'un administrateur du GR CIVAM PACA et d'un producteur référent par département organisateur. Les salariés en charge de l'organisation de l'événement participent également au CRPI.

La coordination de l'opération permet une mutualisation à l'échelle régionale de différents aspects : gestion et suivi des candidatures, supports de communication, échanges de bonnes pratiques et de conseils entre salariés, organisation des temps de rencontres locaux entre producteurs...



Organisation nationale de l'événement

Marion Genty participe à la coordination nationale de l'événement où elle assure l'accompagnement technique des animateurs sur la prise en main du site internet national de l'événement et le lien à Terre Nourricière, prestataire pour le développement du site.

Elle participe également chaque année aux réunions du Comité National de pilotage pour représenter la région PACA dans cette instance qui réunit l'ensemble des organisateurs de l'événement à l'échelle nationale.



L'opération "De ferme en ferme" 2026

L'événement est reconduit en 2026 avec la mobilisation de 100 producteurs sur les départements des Alpes de Haute-Provence, des Hautes-Alpes, des Alpes-Maritimes, des Bouches-du-Rhône et du Vaucluse. A noter que 2026 sera la dernière édition sur le département des Alpes-Maritimes où l'ouverture des fermes à l'occasion de cet événement national ne correspond plus aux attentes des adhérents du territoire. En réflexion depuis deux ans pour développer l'événement sur le département du Var, cette perspective est reportée à 2027 en raison de mouvements dans l'équipe salariée d'AgribioVar.

En 2026, "De ferme en ferme" s'empare à l'échelle nationale de la thématique de l'Alimentation". Des visites thématiques, animations et outils pédagogiques seront proposés sur les fermes volontaires à l'occasion de l'événement. A l'échelle du GR CIVAM PACA, dès septembre 2025, une apprentie communication viendra en renfort pour l'organisation de l'édition 2026.

RACINES PACA



Depuis 2017, le Groupement Régional des CIVAM en région PACA accompagne le collectif RACINES fédérant des agricultrices et agriculteurs de la région qui, au-delà de leur cœur de métier, contribuent à l'éducation à l'environnement et au développement durable en accueillant sur leurs fermes des enfants, adolescents et adultes pour partager le sens et la passion de leur métier.

En 2025, 3 nouveaux producteurs intègrent le collectif RACINES qui est désormais constitué de 25 producteurs répartis sur les départements du Vaucluse (9), des Bouches-du-Rhône (9) et des Alpes de Haute-Provence (5) et des Hautes-Alpes (1).

Au niveau pédagogique, les producteurs du réseau accueillent régulièrement des groupes de scolaires, centres de loisirs et familles. En 2025, près de 300 demi-journées d'accueil pédagogique ont été recensées sur les fermes du réseau, permettant la sensibilisation de près de 6 000 personnes. L'enjeu de ces accueils : faire du lien avec les programmes et projets pédagogiques des structures en sensibilisant les groupes aux notions d'agriculture durable. A ce titre, l'ensemble du réseau est agréé par l'Éducation Nationale et par les services "Jeunesse et Éducation populaire" pour la qualité de ses actions.

Les partenaires sociaux sollicitent le réseau principalement pour de courts séjours individuels répondant à un besoin de rupture avec le quotidien des personnes accompagnées. Malgré un nombre croissant d'adhérents proposant ce type d'accueil, le collectif RACINES, de plus en plus reconnu dans le secteur social, peine toujours à répondre aux importantes demandes d'accueil. Plus de 200 nuitées en accueil social ont été comptabilisés en 2025 pour une cinquantaine de personnes au total.

Rencontres et formations

Les membres du réseau se sont retrouvés le 21 janvier 2025 au Mas Benoit, à Saint-Rémy de Provence pour les rencontres annuelles RACINES. Le temps d'une journée, en présentiel, ces rencontres contribuent à l'interconnaissance des producteurs impliqués et sont aussi l'occasion de dresser collectivement le bilan du réseau sur l'année écoulée et d'établir les perspectives pour l'année à venir.



*Rencontres annuelles RACINES
Saint-Rémy-de-Provence, janvier 2025*

En 2025, la seconde partie d'une formation initiale débutée en 2024 a permis l'intégration au sein du réseau de trois nouveaux producteurs. La formation au long cours pour les accueillantes spécialisées en accueil social s'est poursuivie en 2025 avec l'organisation de 5 sessions de 3 heures permettant de renforcer les compétences des 8 productrices participantes. Enfin, une action de formation autour des questions de réglementation et normes de sécurité des lieux d'accueil a été organisée en partenariat avec Accueil Paysan Sud permettant de renforcer les liens avec cette association et ses membres.

Plusieurs temps d'échanges à distance ont également eu lieu au cours de l'année afin de faire du lien entre les membres du réseau et d'assurer la construction et le suivi des projets collectifs au regard des attentes des structures partenaires et des appétences des producteurs du réseau.

Une rencontre locale a été organisée en partenariat avec l'ADEAR 04 sur la thématique de l'accueil à la ferme en octobre 2025 afin de faire du lien entre le réseau RACINES et les porteurs de projets des Alpes de Haute-Provence.



Présentation des fermes du réseau RACINES PACA : www.civampaca.org/RACINES-PACA

Du 10 au 12 décembre 2025, le CIVAM PACA, en partenariat avec Accueil Paysan Sud recevait à Grans (13) les rencontres nationales de l'Accueil. Une soixantaine de personnes issues des réseaux CIVAM et Accueil Paysan se sont retrouvés pour participer à des visites des fermes, des ateliers sur l'accueil éducatif et social impliquant des partenaires locaux et mettant en lumière la force du réseau de la région.



Rencontres nationales de l'Accueil, Grans, décembre 2025

Accueil social

Projet d'intervention en milieu carcéral : en partenariat avec le SPIP (service pénitentiaire d'insertion et de probation) des Alpes de Haute-Provence, un projet a été initié avec la maison d'arrêt de Digne-les-bains, similaire au projet mené de 2022 à 2024 à la maison d'arrêt de Luynes. Dans ce cadre, 5 ateliers en détention et 2 sorties à la ferme ont été organisés en 2025 sur 3 fermes du réseau permettant à des petits groupes de détenus de découvrir les activités de production des agriculteurs engagés (paysan boulanger, arboriculture, maraichage).

SOS Villages d'Enfants : depuis 2022, une convention de partenariat a été mise en place avec SOS Villages d'enfants de Besse-sur-sur-Isole (83) et le CIVAM PACA pour développer l'accueil d'enfants confiés à l'ASE sur les fermes volontaires pour de courts séjours. En 2025, la majorité des nuitées en Accueil Social sur les fermes du réseau émanent de ce partenaire.

Plusieurs rencontres ont eu lieu en 2025 (temps convivial à Besse en janvier, journées et séjours collectifs sur les fermes volontaires, bilan partagé à l'issue de la saison estivale...). Forts de la réussite de ce partenariat à l'échelle locale et de sa valorisation, des demandes émanant d'autres villages ont émergés en 2025 (Carros, Marseille et hors région).

Les membres du réseau accueillent également de manière régulière ou occasionnelle à la journée ou pour de courts séjours, des enfants et adolescents accompagnés par d'autres structures sociales : Association Saint-Michel, Maisons d'enfants à caractère social (Apprentis d'Auteuil, Matins bleus...), Protection Judiciaire de la Jeunesse, Centre Educatif Fermé....

Accueil pédagogique



Accueil projet Métropole, La Fare, juin 2025

Métropole Aix-Marseille / PETR Arles : le réseau fait partie du consortium ayant répondu au marché public porté par la Métropole Aix-Marseille pour le dispositif "Lait et fruits à l'école" financé par France AgriMer. Dans ce cadre, les membres du réseau RACINES ont assuré pour l'année scolaire 2024/2025 l'accueil sur leurs fermes de 26 classes d'élémentaire, soit près de 650 enfants. Au programme : visite de fermes, dégustations et ateliers pratiques en lien avec les productions agricoles des accueillants. Ce projet se poursuit sur l'année scolaire 2025/2026 pour 20 classes du territoire.

Parc Naturel Régional du Luberon : les membres du réseau ont réalisé, en 2025, 13 demi-journées actions auprès de classes d'élémentaires pour le projet de Sensibilisation et d'Education à l'Environnement et au Territoire dans le cadre de la stratégie éducative du Parc Naturel régional du Luberon. Le réseau a intégré en 2024 le cercle des partenaires éducatifs privilégiés du PNR Luberon pour une durée de 3 ans.

Agenda Nature 84 : en 2025, le réseau intègre également le consortium d'acteurs réunis par le Département du Vaucluse pour la mise en place d'une offre de sensibilisation du patrimoine naturel et de la biodiversité. Dans ce cadre, 12 animations à destination du grand public ont été proposées par les producteurs du réseau permettant l'accueil sur les fermes d'une centaine de personnes.

Implication au sein des réseaux d'Education à l'Environnement et au Développement Durable

- RÉVEIL 84 : depuis la création du réseau d'EEDD du Vaucluse, RACINES s'implique activement dans cette dynamique départementale en participant aux réunions de réseau ainsi qu'au séminaire de l'EEDD qui a lieu chaque année en septembre à la MFR de Bollène.
- GRAINE PACA : le réseau RACINES s'implique également au sein du GRAINE pour valoriser les actions de ses membres. Plusieurs producteurs participent chaque année à des rencontres thématiques proposées par le GRAINE aux acteurs associatifs du territoire.

Coordination nationale

Rencontres et ressources

Une commission Accueil et Echanges en Milieu Rural (AEMR) a eu lieu en juin 2025, à Paris, afin de poursuivre l'écriture collective du livret national sur l'accueil pédagogique. Ce livret dont la parution est prévue courant 2026 vise à valoriser les expériences et compétences du réseau, et à revendiquer les valeurs et le positionnement des CIVAM sur cette thématique.

Participation aux rencontres internationales de la classe dehors

Réseau CIVAM et le CIVAM PACA étaient présents pour la deuxième édition des Rencontres Internationales de la Classe Dehors, à Marseille, du 14 au 17 mai. Un atelier a ainsi été proposé pour présenter les projets d'accueil pédagogique à la ferme menés dans nos réseaux, qui a intéressé des profils divers (éducateurs à l'environnement, enseignants, agriculteurs...).



Rencontres nationales de l'Accueil, Grans, décembre 2025

Les actions RACINES PACA prévues en 2026

Au sein du réseau RACINES :

- Réalisation des actions éducatives en lien avec la Métropole Aix-Marseille, le PNR du Ventoux et le département de Vaucluse et recherche de nouveaux projets collectifs en accueil pédagogique.
- Suivi et développement des partenariats avec les structures sociales (SOS VE, PJJ...)
- Mise en place sur WhatsApp de sous-groupes d'échanges thématiques sur l'accueil social et l'accueil pédagogique pour les adhérents du réseau
- Recherche de financements complémentaires (reconduction du FONJEP, démarches MSA, mécénat...) pour consolider le temps de coordination du réseau
- Finalisation et diffusion du livret national "Accueil éducatif et pédagogique" à la ferme

Au niveau des formations à l'accueil à la ferme, il est prévu en 2026 :

- Une nouvelle session de formation initiale de 4 jours en novembre/décembre
 - La poursuite de l'accompagnement spécifique continu autour de l'Accueil Social
 - Une journée sur l'organisation d'événements culturels à la ferme, partenariat Accueil Paysan Sud
- Des journées de formations complémentaires pourront être mises en place en fonction des besoins des adhérents (médiation animale, santé mentale, aspects juridiques, fiscaux et sociaux...).



Restitution du projet ALMANAC, Vézénobres (30), Septembre 2025



Assemblée Générale Magasin L'Isle sur la Sorgue, septembre 2025



Gis Pic Leg Avignon, septembre 2025



Apéro accueil Manosque, octobre 2025



Journée accompagnement collectif Aix-en-Provence, novembre 2025



Séminaire conseillers maraîchage de PACA Avignon, décembre 2025



Visite plateforme compostage déchets alimentaires, Le Thor, décembre 2025



Plantation scolaire de haies, Marseille, décembre 2025



Assemblée Générale Magasin L'Isle sur la Sorgue, décembre 2025



Assemblée générale extraordinaire Ste-Tulle, décembre 2025



Rencontres nationales de l'Accueil Grans, décembre 2025



Plantation de 1km de haies à Puyvert, Décembre 2025

AGRICULTURES DURABLES

Le GR CIVAM PACA favorise l'émergence et accompagne des initiatives collectives et territoriales en faveur d'une agriculture durable. Depuis plus de 10 ans, les actions menées visent à développer l'agroforesterie, valoriser les biodéchets locaux à la ferme, favoriser la fertilité des sols et promouvoir les pratiques durables en maraîchage. Plus récemment, les membres du réseau CIVAM s'intéressent à la gestion sobre de l'eau. Ces actions sont menées en coordination avec les CIVAM de Méditerranée (est-Occitanie, Drôme, Ardèche et PACA).

LES ÉCHANGES ENTRE CIVAM MEDITERRANÉENS



Avec l'appui de Réseau CIVAM, 14 associations CIVAM de Méditerranée s'unissent pour faire monter en compétences les agriculteur·ices et salarié·es du réseau, accompagner collectivement et individuellement les agriculteur·ices vers l'agro-écologie, valoriser les expériences remarquables des agriculteur·ices et développer des partenariats avec les acteurs du territoire. En 2025, la Drôme et l'Ardèche ont rejoint le réseau Agricultures Durables en Méditerranée (ADMéd) créé en 2012 par les CIVAM des régions Occitanie et PACA.

Réunis les 21 et 22 octobre 2025 à Avignon, les membres du réseau Agricultures Durables en Méditerranée ont défini quatre thématiques de travail principales pour les deux prochaines années : fertilité des sols, agroforesterie, diversification des cultures face au changement climatique et gestion sobre de l'eau.

Favoriser la robustesse des fermes sur la gestion de la ressource en eau

Depuis 2022, les membres du réseau Agricultures Durables en Méditerranée ont organisé plusieurs rencontres au sujet de la gestion quantitative de l'eau. Les préoccupations se sont exprimées à l'échelle individuelle, au sein des collectifs d'agriculteur·trices existants et au travers des partenariats avec les collectivités locales.

A partir de 2026, le réseau CIVAM ADMéd travaillera avec l'Agence de l'Eau Rhône Méditerranée Corse dans le cadre de son 12ème programme afin de favoriser la robustesse des fermes sur la gestion de la ressource en eau en Méditerranée.



Rencontres réseau Agricultures Durables en Méditerranée, Avignon, octobre 2025

AGROFORESTERIES

Depuis 2010, le GR CIVAM PACA anime les échanges entre agriculteurs, conseille et forme à la plantation et au suivi de son projet agroforestier, représente les intérêts de l'arbre, accompagne des politiques publiques en faveur de l'agroforesterie et sensibilise le grand public à ces enjeux.

Animation d'échanges techniques au sein de l'APAM



L'association APAM, créée en 2020, regroupe des agriculteurs et agricultrices engagés dans l'agroforesterie. Membre du réseau CIVAM et de Réseau Haies (ex-AFAC), l'association a été labellisée GIEE en 2021 et compte aujourd'hui 9 administrateurs impliqués sur le sujet.

Un guide technique dédié à la conception et la plantation de son projet agroforestier a été édité par l'APAM. Il reprend plusieurs années d'enseignements issus des fermes de différents collectifs et agriculteurs-trices accompagnés par le GR CIVAM PACA pour aider de nouveaux projets à voir le jour sans reproduire les erreurs du passé.

+ Le guide et toutes les informations de l'APAM : ad-mediterranee.org/Agroforesterie

Renouvellement et extension du GIEE de l'APAM pour une nouvelle animation de 2 ans

Au printemps 2025, le GR CIVAM PACA a fait une nouvelle demande d'animation GIEE auprès de la DRAAF PACA, en intégrant plusieurs agriculteurs issus d'un précédent GIEE, "Les Hommes qui plantent des arbres". Le groupe élargi est désormais constitué de 13 fermes aux profils diversifiés mais liés par la thématique de l'agroforesterie. Au programme des 2 années d'animation : rencontres techniques sur les fermes du collectif, travail sur la thématique de la régénération naturelle assistée (RNA), organisation d'un séminaire régional dédié à l'agroforesterie, collecte des avancées du groupe, etc.



Rencontre sur une ferme du GIEE APAM, novembre 2025



Atelier de co-conception en verger-maraîchage, février 2025

Projet ALMANAC (vergers-maraîchers)

L'animation technique sur l'agroforesterie se poursuit également avec le projet ALMANAC (vergers-maraîchers). En 2025, le GR CIVAM a organisé un nouvel atelier de co-conception dans le Var et a coorganisé la restitution publique du projet qui s'est tenue aux Terres de Roumassouze (Gard), et qui a rassemblé une cinquantaine de participants. Une vingtaine de fiches-fermes ont été réalisées, dont la moitié en PACA, pour identifier les trajectoires des maraîchers ayant implanté des vergers-maraîchers, certains projets datant de maintenant plus de 10 ans.

Projet So Close

Dans le cadre du projet So Close, piloté par Agroof Scop, le GR CIVAM PACA a réalisé une série d'enquêtes à poursuivre en 2026 pour mieux comprendre les enjeux autour de la valorisation du cyprès de Provence, qui constitue l'essentiel des haies brise vent de la vallée du Rhône. Ces haies constituent un capital de bois sur pied intéressant et beaucoup sont en phase de dépérissement.

Il s'agit au travers de So Close de réfléchir à la construction d'une filière permettant aux agriculteurs de ponctuellement valoriser leurs cyprès, tout en réfléchissant à long terme à des modalités de transformation de ces systèmes de haies monospécifiques vers des haies diversifiées sur lesquelles des opérations de renouvellement de la haie sont possibles. Au total, une vingtaine d'enquêtes seront réalisées, auprès d'agriculteurs, scieries, prestataires (ETA, élagueurs, paysagistes, etc) pour avoir une vision globale de la filière possible à structurer.



Alignements de cyprès de Provence

Projet CLIMAF

Le projet CLIMAF coordonné par Arvalis-Institut du Végétal et portant sur les associations céréales-arbres s'est clôturé par une rencontre organisée le 6 mars 2025. La rencontre a rassemblé une cinquantaine de participants de la recherche, conseillers techniques, agriculteurs-trices, autour des grands axes de travail du projet : microclimats induits par les arbres, rendements et qualité des céréales suivant des gradients de distance aux arbres, biodiversité, et modélisation sur le long terme des parcelles associant arbres et céréales.

Accompagnement à la plantation et la régénération naturelle assistée (RNA)

La dynamique de plantation se poursuit avec en 2025 une dizaine de projets de plantations (haies et plantation intraparcéllaires) plantés principalement sur les départements du 84 et 13. Le consortium "Pact'Haie" animé par le GR CIVAM PACA (Agribios 84, 04, 83, 84, 06, Bio de PACA) a planté une trentaine de projets sur l'hiver 2025-2026. Après plusieurs formations techniques de montée en compétences des salariés du consortium, le GR CIVAM PACA a coordonné plusieurs temps collectifs et canaux d'échanges (Whatsapp, outil Cartograf créé par Agroof Scop) pour mener ces projets de la réflexion à la plantation.



Plantation scolaire à Marseille (13), décembre 2025



Démarrage d'un chantier collectif de plantation, Blauvac (84)

Le GR CIVAM PACA a fait appel à plusieurs organismes et financeurs pour mener à bien ces plantations : Des Enfants et des Arbres, Pacte Haie, Fonds AFTER, Fondation Terre de Liens, Agence de l'Eau (Marathon de la Biodiversité)...

Par ailleurs, le GR CIVAM PACA va travailler via le GIEE de l'APAM au sujet de la régénération naturelle assistée, outil possible pour créer notamment des haies dans des contextes difficiles où les plantations classiques sont compromises. Dans un contexte de raréfaction de l'eau et de besoin impérieux de résilience des jeunes haies en devenir, la régénération apparaît comme une piste sérieuse qui complète la plantation et à moindre coût.

Accompagnement à la gestion des haies méditerranéennes

Dans le cadre des actions menées dans le Pacte en faveur de la haie, Marie Hollaender (apprentie au GR CIVAM PACA en 2025-2026) a travaillé à la création d'un diagnostic de gestion des haies adapté à notre contexte méditerranéen. L'enjeu est d'équiper les structures techniques mais aussi les agriculteurs avec un outil ludique et simple permettant de faire des choix concrets d'intervention sur ses haies. Il s'appuie sur les objectifs poursuivis par les agriculteurs (brise vent, biodiversité, etc) pour ensuite évaluer la qualité de la haie au regard de ces objectifs, avant d'en arriver à des préconisations de gestion.



Formation "Conception de son projet d'agroforesterie" à destination de techniciens CIVAM PACA engagés dans le Pacte haie, janvier 2025

Les actions prévues sur l'agroforesterie en 2026

Le consortium "Pact'Haie" va poursuivre sa dynamique d'accompagnement à la plantation avec encore une trentaine de projets prévus sur la saison 2026-2027. L'objectif est de conforter la compétence durablement dans le réseau afin de garantir que l'offre d'accompagnement réponde bien à la demande croissante des agriculteurs. Un gros enjeu est également la pérennisation des financements, en présence de financements publics souvent limités ou en dents de scie. Une quinzaine de diagnostics de gestion des haies seront aussi réalisés par le consortium, à partir du diagnostic créé par Marie Hollaender.

Le GIEE de l'APAM a prévu plusieurs rencontres techniques et visites de fermes extérieures au groupe en 2026, avec beaucoup d'idées proposées par ses membres : visite de pépinière fruitière, voyage d'études pour voir des projets matures, hydrologie régénérative...Le groupe s'est également montré intéressé par la régénération naturelle assistée (RNA), que plusieurs agriculteurs voudraient tester sur leurs fermes. Des expérimentations sont envisagées à l'hiver prochain.

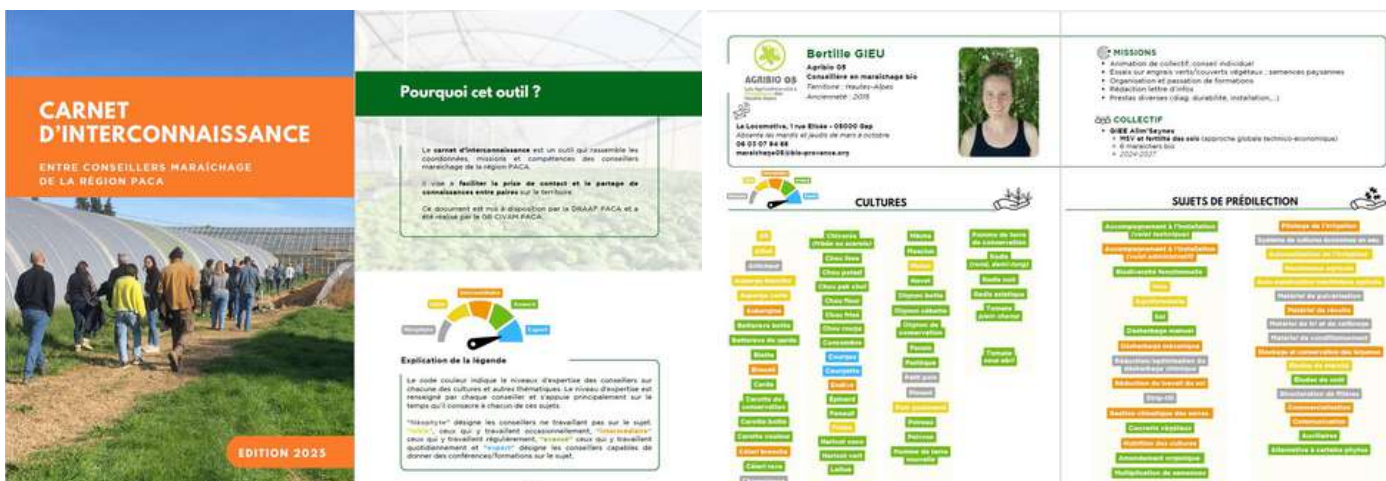
Les projets de recherche et d'animation se poursuivront, avec la clôture du projet ALMANAC sur les vergers-maraîchers, le poursuite du projet So Close (une quinzaine d'enquêtes auprès d'opérateurs impliqués sur le cyprès, et des chantiers de sciage prévus sur des fermes locales), et le potentiel démarrage d'un projet dédié aux spécificités des plantations méditerranéennes vis à vis de nos contraintes climatiques.

MARAÎCHAGE DURABLE

Entre 2024 et le 1er semestre 2026, la DRAAF confie au GR CIVAM PACA le renforcement de la capitalisation et de la diffusion des pratiques alternatives aux produits phytosanitaires entre professionnels du maraîchage.

Améliorer l'interconnaissance et l'échange de savoir entre conseillers

Après écoute des besoins des conseillers, le GR CIVAM PACA a réalisé un carnet d'interconnaissance des conseillers en maraîchage en PACA. Ce fascicule, disponible en version papier et informatisé, présente sur une page double les principales informations de chaque conseiller : coordonnées, collectif(s) accompagné(s), cultures de spécialité, autres connaissances.



Le 18 décembre 2025, a eu lieu le séminaire des conseillers maraîchages de PACA. A cette occasion les 30 participants ont pu suivre des conférences techniques de spécialistes venus de toute la France et partager des temps conviviaux pour mieux se connaître.



Séminaire conseillers maraîchage de PACA, Avignon, décembre 2025

Tour de Provence des Collectifs Maraîchers

La reprise des éditions du Tour de Provence des collectifs maraîchers (TPM) a eu lieu le 4 mars 2025, à Roquebrune-sur-Argens dans le Var et dont le groupe d'accueil était le collectif 30 000 accompagné par la Chambre d'Agriculture du Var.

Les 40 participants ont participé à des ateliers thématiques le matin, partagé un repas local et fermier puis assisté à la restitution des travaux du collectif d'accueil et visité l'une de leurs fermes.

Cet événement très plébiscité aura une suite sur Avignon à l'hiver 2026.



Tour de Provence des Collectifs Maraîchers, Var, mars 2025

Les actions prévues sur le Maraîchage Durable en 2026

Le GR CIVAM PACA animera la nouvelle édition du Tour de Provence des Collectifs Maraîchers à l'hiver 2026 sur Avignon en lien avec le groupe DEPHY d'Agribio 84 autour des couverts végétaux.

SENSIBILISATION A LA PRÉSERVATION DES SOLS



La préservation des sols est un sujet complexe, à fort enjeu et pour lequel il est très difficile de trouver un consensus. Cela est aussi bien valable pour les sols agricoles que forestiers ou encore urbains.

A ce titre, FNE PACA a lancé le projet "Sols vivants" avec pour ambition d'informer et de sensibiliser les différents acteurs d'un territoire à la préservation des sols. Le GR CIVAM PACA y a été associé pour sa connaissance des innovations et initiatives agricoles vertueuses.

Le 10 avril 2025, le GR CIVAM PACA a participé à l'animation d'une journée visant à sensibiliser les élus sur la question des sols agricoles. La journée s'est déroulée à Mazan, chez Florence GUENDE et a rassemblé 15 participants. Le matin Jean-Claude Lacassin, retraité de l'AFES, a présenté des fosses pédologiques et l'après-midi le GR CIVAM PACA a animé un jeu didactique sur le lien entre pratiques agricoles et effets sur les sols.

Le GR CIVAM PACA a également contribué à enrichir le site internet du projet.



Journée de sensibilisation élus aux pratiques agricoles durables, Mazan, avril 2025

 Le site Web de Sols Vivants : www.pourdessolsvivants.fr

VALORISATION DES BIODÉCHETS LOCAUX A LA FERME

La Provence Alpes-Côte d'Azur fait face à un défi majeur de valorisation des biodéchets alimentaires. Depuis le 31 décembre 2023, tout producteur de biodéchets est dans l'obligation de les trier à la source et les collectivités d'en assurer leur valorisation. Bien que la Provence Alpes-Côte d'Azur ait établi un Plan de Prévention et de Gestion des Déchets (2025-31), de nombreuses collectivités restent sans solutions pour structurer leurs filières de valorisation. Les besoins en matière organique restent croissants auprès des agriculteurs. Aussi, il semble indispensable de se concerter au sein des territoires avec les acteurs en présence (collectivités, industriels, porteurs de projets privés, acteurs agricoles, etc.).

Quantités annuelles de biomasses résiduelles non valorisées en PACA (Source SRB, 2023) :

- Déchets de bois, déchets verts non ménagers : 400 000 t/an
- Déchets alimentaires (distribution + restauration) : 26 000 /an
- Biodéchets des ménages : 288 000 t/an
- Résidus agricoles et agro-alim (hors effluents) : 340 000 t/an
- Les huiles alimentaires usagées : 6 700 t/an
- Les boues de STEP et matières de vidange : 290 000 t/an

Accompagnement de Coeur du Var 2025-2026

Le GR CIVAM PACA a été sollicité par le GERES pour animer l'axe sur la valorisation agricole des biodéchets du projet VALOMO IV (financé par l'ADEME et la Région Sud entre 2024 et avril 2026). Coeur du Var a été lauréat d'un Appel à Manifestation d'Intérêt pour être accompagné sur la conduite d'une concertation dans le but de structurer leur filière de valorisation des biodéchets alimentaires.



Cette approche, novatrice, permet aux acteurs du territoire de se concerter, de comprendre les besoins et contraintes de chacun voire de donner lieu à de nouveaux partenariats. La pertinence et l'efficacité de ces rencontres entre acteurs d'une même filière ont été démontrées ces dernières années.

L'accompagnement a débuté au printemps 2025 par l'identification et la rencontre en bilatéral de tous les acteurs concernés par la filière. Cet état des lieux a permis de produire un diagnostic partagé de la situation. Ce document a ensuite servi de point de départ pour les discussions. A l'automne, une première rencontre collective a initié l'interconnaissance entre les acteurs, permis de valider les besoins de chacun avant d'envisager la co-construction de scénario.



En parallèle, le GR CIVAM PACA a participé à des événements en région et au national sur la valorisation des biodéchets, pris contact avec les acteurs de la valorisation des biodéchets alimentaires et poursuivi la veille réglementaire.

Les actions prévues sur la valorisation des matières organiques locales à la ferme en 2026

Le projet ValoMO IV touchera à sa fin au printemps 2026. La poursuite de l'accompagnement de Coeur du Var sera permis grâce au projet MASSIMO. Ce dernier, permettra notamment le lancement de l'accompagnement de deux nouvelles collectivités entre 2026 et 2028.

ALIMENTATION DURABLE ET SOLIDAIRE

Le GR CIVAM PACA promeut une démocratie alimentaire durable dans une volonté de concilier la transition agro-écologique et un accès à tous à une alimentation de qualité. En 2025, le GR CIVAM PACA a présenté le rapport "L'injuste prix de l'alimentation" lors d'évènements en région PACA et accompagné la création d'un magasin de producteurs La Source Paysanne à l'Isle sur la Sorgue.

MAGASIN DE PRODUCTEURS LA SOURCE PAYSANNE

Initié en 2022 par l'association Paysans du Pays des Sorgues, le magasin de producteurs La Source Paysanne a ouvert ses portes le 5 décembre 2025 à l'Isle sur la Sorgue.

Le GR CIVAM PACA accompagne l'association depuis 2023. En partenariat avec Trame et la communauté de communes Pays de Sorgues Monts de Vaucluse, des actions ont eu lieu en 2025 pour contribuer à la mise en place d'un magasin de producteurs permettant un accès à tous à une alimentation locale et de qualité sur le territoire du Pays des Sorgues.



Mise en œuvre du projet collectif de magasin de producteurs

En 2025, la mise en place de la gouvernance collégiale de l'association des Paysans du Pays des Sorgues a été accompagnée par le GR CIVAM PACA et Trame.

L'année a été marquée par des temps forts collectifs : 3 Assemblées Générales, 16 réunions du Conseil d'Administration, 1 formation de 2 jours sur la démarche stratégique, 1 formation de 2 jours sur le règlement intérieur et la charte de qualité.

La prise de décision par consentement est pratiquée par les 23 membres associés du magasin La Source Paysanne.

Les Statuts, le Règlement Intérieur, la Charte de qualité et les contrats de mandats ont été validés lors l'AG Extraordinaire du 1er décembre 2025.

Des temps de travail spécifiques par commission ont été accompagnés par Trame et le GR CIVAM PACA sur les sujets suivants : choix du statut juridique, planification de l'approvisionnement en légumes, visite-conseil pour la mise en place du plan de maîtrise sanitaire, recrutement de nouveaux apporteurs, recrutement de la coordinatrice du magasin, etc.



Assemblée Générale Magasin La Source Paysanne, L'Isle sur la Sorgue, décembre 2025

Appui à la communication du magasin

Le GR CIVAM PACA a accompagné la mise en place de la communication du magasin de producteurs : création de l'identité visuelle, édition de flyers, réalisation d'une enseigne, publications sur les réseaux sociaux et dans la presse.



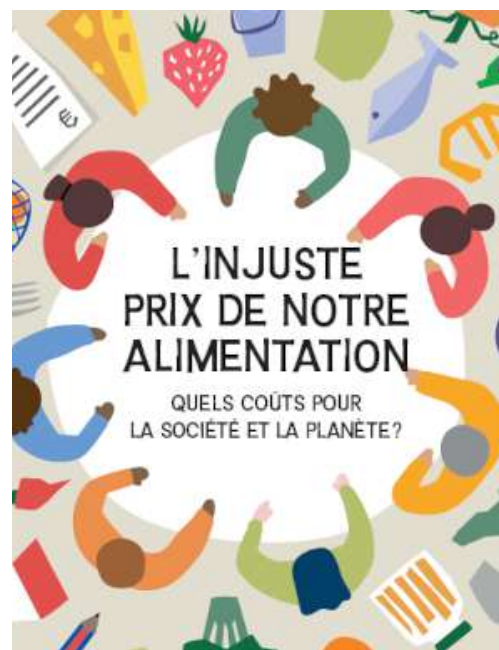
Appui à la recherche de financement pour le magasin

Le GR CIVAM PACA a coordonné la rédaction de la réponse à l'appel à projet FEADER sur la structuration de filières en PACA qui permet de financer l'accompagnement du magasin et de nombreuses dépenses du magasin de 2025 à 2027. Le GR CIVAM PACA a animé le comité de pilotage entre partenaires en septembre 2025.

PRÉSENTATION DU RAPPORT INJUSTE PRIX DE L'ALIMENTATION

Le GR CIVAM PACA a présenté le rapport "L'injuste prix de notre alimentation – quels coûts pour la société et la planète ?" lors de 9 événements en région PACA en 2025 : Collectif d'habitants à Pertuis (84), festival Vivant à Apt (84), Rencontre du PAT à Grasse (06), un été bio à Collongues (06), journée Précalim à Méounes-lès-Montrieux (83), à l'AG du GR CIVAM PACA à Saint Maximin la Sainte Baume (83), auprès de la délégation du Secours Catholique et à l'université à Marseille (13), lors d'une projection débat à Joucques (13).

Cette étude, portée par Le Secours Catholique, le Réseau Civam, Solidarité Paysans et la Fédération Française des Diabétiques, démontre que notre système agricole et alimentaire génère des impacts économiques, sanitaires et environnementaux dramatiques. L'argent public qui lui est consacré n'est aujourd'hui pas alloué de manière pertinente au regard de ces enjeux. Ce rapport a pour objectif de donner à tous l'opportunité de se saisir de ce sujet vital afin de revoir dans son intégralité un contrat social aujourd'hui caduque.



Les actions prévues sur l'Alimentation Durable et Solidaire en 2026

Le GR CIVAM PACA continue d'accompagner le du magasin de producteurs La Source Paysanne sur la poursuite de la structuration du collectif, la communication du magasin la construction de la charte de qualité du magasin et l'ancrage territorial du magasin en partenariat avec les responsables de la restauration scolaire, les acteurs touristiques et le centre social de la Cigarette.

Le GR CIVAM PACA va poursuivre sa présentation du rapport "L'injuste prix de notre alimentation – quels coûts pour la société et la planète ?" dans la région PACA. D'autre part, il est prévu de participer aux temps d'échanges entre collectifs de la région expérimentant la mise en place de caisses alimentaires locales.

FORMATION PROFESSIONNELLE

Les formations organisées par le GR CIVAM PACA

Le GR CIVAM PACA est un organisme de formation professionnelle reconnu par le Ministère du Travail. Depuis le 14 octobre 2021, l'association est certifiée Qualiopi pour les actions de formation.

En 2025, le GR CIVAM PACA a organisé 7 formations :

- Taille de son verger en AB (13 et 20 janvier)
- Concevoir un projet de haies (14 et 15 janvier)
- Analyser ses pratiques en Accueil Social (3 février, 31 mars, 12 septembre, 7 novembre et 5 décembre)
- Réglementation et normes de sécurité sur nos lieux d'accueil (4 février)
- Construire son projet d'accueil (24 et 25 mars)
- Découvrir l'Agroforesterie en cultures et en élevage (27 mars)
- Gestion du temps et bien-être au travail (3 et 4 juillet)

Au total, 57 stagiaires ont été formés sur une durée totale de 638 heures. De manière globale, 95 % des stagiaires ont acquis les connaissances visées par les 7 formations en 2025. Le taux de satisfaction des stagiaires est de 97 % en 2025 sur les 7 formations.

Sur la thématique de l'agroforesterie, 26 stagiaires ont participé aux 3 formations. Au total, 96 % des stagiaires ont acquis les connaissances visées. Le taux de satisfaction des stagiaires est de 96 %.

Sur la thématique de l'accueil à la ferme, 25 stagiaires ont participé aux 3 formations. 92 % des stagiaires ont acquis les connaissances visées et le taux de satisfaction des stagiaires est de 99 %.

Sur la montée en compétences des salariés d'associations de développement agricole, 6 stagiaires ont participé à 1 formation. 100 % des stagiaires ont acquis les connaissances visées et le taux de satisfaction des stagiaires est de 96 %.

L'accompagnement individualisé

En novembre 2025, Marion Genty obtient le référencement par Vivia de formatrice habilitée à dispenser un accompagnement individualisé aux stagiaires suivis sur des temps de formation collective. Les premiers accompagnements individualisés devraient être initiés dès 2026.

La participation à l'expérimentation de la formation Transagret

Le GR CIVAM PACA est partenaire des CFPPA pour l'expérimentation de la formation Transagret. En complément d'une première expérience ou d'une formation agricole, cette formation s'adresse à celles et ceux qui souhaitent porter l'agro-écologie et agir pour les transitions dans leur territoire. Construite pour des situations professionnelles très diverses, la formation ne vise pas un savoir-faire technique mais une posture d'engagement pour l'agro-écologie, la puissance d'agir pour son territoire et la capacité à engager l'autre.

Il s'agit pour les stagiaires d'explorer ce rôle d'ambassadeur en partageant des expériences des transitions agro-écologiques et en mettant en œuvre des actions collectives liées aux transitions agro-écologiques. Le GR CIVAM PACA a coordonné l'organisation du séminaire final du projet Transagret en avril 2025 à Lourmarin.

Qualiopi
processus certifié

RÉPUBLIQUE FRANÇAISE
La certification qualité a été délivrée au titre de la catégorie d'actions suivantes : **ACTIONS DE FORMATION**



Journées de formation à destination des agriculteur.trices et salarié.es, 2025





GROUPEMENT RÉGIONAL DES CIVAM EN PACA

MIN 13, 84 953 CAVAILLON CEDEX

CONTACT@CIVAMPACA.ORG

04 90 78 35 39

WWW.CIVAMPACA.ORG